



T.C.
TUŞBA KAYMAKAMLIĞI
İlçe Millî Eğitim Müdürlüğü
Şahbağı Ortaokulu

2024-2028 Stratejik Planı



İSTIKLALMARSİ

Korkma, sönmez bu şafaklarda yüzen al sancak,
Sönmeden yurdumun üstünde döşenmiş olan bayrak,
O benim milletimin yıldızıdır, parlayacak,
O benimdir, o benim milletiminindir ancak.

Canım, kurtulmaktan korkma, korkma, ey padişah!
Kurtulmaktan korkma, korkma, ey padişah!
Sana olmasın dikilen kurtuluşun sonna helal,
Hakkıdır, Hakk'a topuk miltirinin helal!

Ben ezelden beridir hür yaşadım, hür yaşarım,
Hangi çılgın bana zincir vuracakmış? Şaşarım!
Kükremiş sel gibiyim, bendimi çiğner, aşarım,
Yeterim diğün, enginlere sığmam, taşarım.

Gariban efendi sarmasına çekil zifiri davar,
Benden imren dolu gözün gibi sarmaldım var!
Ulusun, korkma! Nasıl böyle bir imreni böğür,
"Medeniyet!" dediğin tek dişi kaimdir canavar!

Aktadır! Yurdumu alçaktın uğruna sakın,
Şiper al, güvencin, dursun bu hayasaca sakın,
Doğacaktır sana va'detleri gövden Hakk'ın...
Kim bilir, belki yarın, belki yarından da yakın.

Sesizgin yerleri "toprak!" Dişmek geçerse, tam
Doğün akındaki birlerce kefenişi yatanı,
Sen şehit olursun, incesin, yasaklar atanı,
Vermiş, dünyaları atan da, bu cennet vatanı.

Kim bu cennet vatanın uğruna olmaz ki feda?
Şüheda fığracak bayrak, sıksın, gâhede!
Canı, canını bütün vermiş olan da Hüda,
İtmesin tek vatanından kelli dünyada cüda.

Ruhumun senden, İlahi, şudur ancak emeli:
Değmesin mabudinin göğsüne namahrem eli.
Bu ezanlar ezanları-ki şahadetleri için kerveli,
Ebedi yurdumun üstünde benim inmemeli.

O zaman vevad ile bin saade eder-venis-üperim,
Her cehennemden, İlahi, bağışlar kanlı yapım,
Fakire rûb-i mücahid gibi yender nâşim,
O zaman yükketenek arşa değer benim bayım.

Dağdan sen de şafaklar gibi ey genç helal!
Olusun artık dikülen kanlıların helal helal!
Ebediyen sana yok, ekrana yok lazihâl!
Hakkıdır, hür yaşamış bayrağınım hürriyet,
Hakkıdır, Hakk'a topuk, miltirinin istiklâl!

Rehberî Mîl 02021

*Öğretmenler;
Yeni Nesil Sizin
Eseriniz Olacaktır.*

K. Atatürk



GENÇLİĞE HITABE

Ey Türk gençliği! Birinci vatan, Türk istikbalini, Türk cumhuriyetini, İhtidat, mahabbat ve müdafa etmelidir.

Mevcutiyetinin ve istikbalinin yegane temeli budur. Bu temeli, senin, en kıymetli hazinendir. İhtidatla dahi, seni, bu hazineden mahrum etmek isteyecek, dâhil ve harici, tehditkârları olacaktır. Bir gün, istiklal ve cumhuriyet, müdafa mecburiyetine düşersen, vaziyetle sınırlı için, içinde bulunacağın vaziyetin imkanı ve perahini düşünmeyeceksin. Bu imkanı ve perahini, çok namussal bir maliyyetle tasarrufla edebilir. İhtidat ve cumhuriyetine katılsaydı dâimiyet, bütün dünyada emsal görülmemiş bir gâlibiyetin müessesisi olabilir. Cabes ve hile ile azat vatanın, bütün hakları zapt edilmemiş, bütün iradelerine girilmiş, bütün orduları dağıtılmış ve memleketin her köşesi bilfiil işgal edilmiş olabilir. Bütün bu perahinler dahi alın ve dâimiyet vatanın sınırlı sınırları, memleketin istikbalinde, ihtidatla sınırlı sınırlar gâlib ve dâimiyet ve hatta hıyanet içinde bulunabilirler. Hatta bu İhtidat sınırları gâlib memleketlerin, müstevkilen sınırlı memleketlere tercih edilebilir. Müddet, fakir u canavari içinde harp ve kâhâp dâimiyet olabilir.

Ey Türk istikbalinin evladları! İhtidat, bu ihtidat ve perahin içinde dâimiyet, vatanın, Türk istikbalini ve cumhuriyetini kurtarmalıdır. Müddet, sınırlı sınırlı, dâimiyet dâimiyet müddet, vatanın!

K. Atatürk

OKUL BİLGİLERİ

İli: VAN		İlçesi : Tuşba	Şahbağı Ortaokulu
Adres:	Beyüzümü Mah. Beyüzümü 9.Sok. No: 18	Coğrafi Konum	https://sahbagiortaokulu.meb.k12.tr/tema/harita.php
Telefon Numarası:	0530 203 12 25	Faks Numarası:	
e- Posta Adresi:	753319@meb.k12.tr	Web Sayfası Adresi:	https://sahbagiortaokulu.meb.k12.tr/
Kurum Kodu:	753319	Öğretim Şekli:	İkili Eğitim

Sunuş

Eđitim ferдин toplumla bütünlüşmesi, kaynaşmasıdır. Bütünlüşme sürecinde sađlıklı yürüyen eđitimde toplumsal statüde önemli deđişikliklerin olduđu bariz olarak görölür. Yaşadıđımız asırda kayda deđer özellik bilginin üretilmesi ve kullanımındaki başarıdır. Zamanın ihtiyaçlarına göre bilgi üreten toplumlar gelişir, kalkınır.

Bir toplum okulları, idarecileri, öğretmenleri kadar iyidir. Öğretmen ve idarecilerin sorumluluklarını yerine getirmeleri toplumsal dinamikleri harekete geçirir. Müslümanlar sevap için su kuyusu kazarlar. Herkes hayatının boşa gitmemesi için arkasında okul, su kuyusu gibi bir şeyler bıraksaydı ne güzel olurdu” Her idareci, öğretmen ve veli sorumluluklarını yerine getirirse dünya bambaşka olur.

Okulun çevresine rengârenk bir yelpaze açabilmesi için günümüzde strateji planlarına büyük önem verilmektedir. Okulumuz idareci ve öğretmenlerinin sorumluluk kaygısıyla hazırladıkları Strateji Planı okulumuzun son dört yılına şüphesiz damgasını vuracaktır. Bu planda ter döken Müdür Yardımcısı Çetin BARBİN ve Müdür Yardımcısı Yahya ŞENGÜLER arkadaşlarımıza teşekkürü borç bilirim.

Ramazan PALAS
Okul Müdürü

İçindekiler

SUNUŞ	4
İÇİNDEKİLER.....	5
TABLO DİZİNİ	6
BÖLÜM I: GİRİŞ VE PLAN HAZIRLIK SÜRECİ	7
1.1. STRATEJİ GELİŞTİRME KURULU VE STRATEJİK PLAN EKİBİ	7
1.2. PLANLAMA SÜRECİ:	8
BÖLÜM II: DURUM ANALİZİ.....	8
2.1. OKULUN KISA TANITIMI	8
2.2. UYGULANMAKTA OLAN STRATEJİK PLANIN DEĞERLENDİRİLMESİ.....	8
2.3. YASAL ÇERÇEVE	9
2.4. ÜST POLİTİKA BELGELERİ.....	10
2.5. FAALİYET ALANLARI İLE ÜRÜN VE HİZMETLERİN BELİRLENMESİ	11
2.6. PAYDAŞ ANALİZİ.....	12
2.7. KURUM İÇİ ANALİZ	13
2.7.1. Örgütsel Analiz	13
2.7.2. İnsan Kaynakları	14
OKULUN MEVCUT DURUMU: TEMEL İSTATİSTİKLER	15
Okul Künyesi	15
Çalışan Bilgileri	16
Okulumuz Bina ve Alanları.....	16
Sınıf ve Öğrenci Bilgileri.....	17
Donanım ve Teknolojik Kaynaklarımız.....	17
Gelir ve Gider Bilgisi	18
2.8. ÇEVRE ANALİZİ.....	18
2.8.1. PESTLE (POLİTİK-YASAL, EKONOMİK, SOSYO-KÜLTÜREL, TEKNOLOJİK, EKOLOJİK, ETİK) ANALİZİ ..	18
2.9. GZFT (GÜÇLÜ, ZAYIF, FIRSAT, TEHDİT) ANALİZİ	20
Okul çevresinde öğrencilerin kanalize olabileceği yeterli sosyal kültürel faaliyet alanlarının eksikliği	20
2.10. TESPİT VE İHTİYAÇLARIN BELİRLENMESİ	21
BÖLÜM III: MİSYON, VİZYON VE TEMEL DEĞERLER	22
MİSYONUMUZ	22
VİZYONUMUZ.....	22
TEMEL DEĞERLERİMİZ	22
BÖLÜM IV: AMAÇ, HEDEF VE EYLEMLER	23
TEMA I: EĞİTİM VE ÖĞRETİME ERİŞİM	23
TABLO 16. EĞİTİM VE ÖĞRETİME ERİŞİM-1	23
TEMA II: EĞİTİM VE ÖĞRETİMDE KALİTENİN ARTIRILMASI	25
TEMA III: KURUMSAL KAPASİTE.....	28
V. BÖLÜM: MALİYETLENDİRME.....	31
VI. BÖLÜM: İZLEME VE DEĞERLENDİRME	32

Tablo Dizini

Tablo 1. Strateji Geliştirme Kurulu ve Stratejik Plan Ekibi Tablosu.....	7
Tablo 2. Yasal Yükümlülükler Tablosu	9
Tablo 3. Faaliyet Alanı Tablosu	11
Tablo 4. Okul İçi Ürün/ Hizmet Tablosu	11
Tablo 5. Yararlanıcı Ürün/Hizmet Matrisi	12
Tablo 6. Okul/Kurumlarda Oluşturulan Birimler:.....	14
Tablo 7. Temel Bilgiler Tablosu- Okul Künyesi.....	15
Tablo 8. Çalışan Bilgileri Tablosu	16
Tablo 9. Okul Yerleşkesine İlişkin Bilgiler	16
Tablo 10. Okulumuzda Yer Alan Sınıfların Öğrenci Sayıları.....	17
Tablo 11. Teknolojik Kaynaklar Tablosu	17
Tablo 12. Gelir Gider Tablosu	18
Tablo 13. Çevre Analizi Tablosu	18
Tablo 14. GZFT Analiz Tablosu	20
Tablo 15. Tespit ve İhtiyaçları Belirlenmesi.....	21
Tablo 16. Eğitim ve Öğretime Erişim-1	23
Tablo 17. Eğitim ve Öğretime Erişim-2.....	24
Tablo 18. Eğitim ve Öğretimde Kalite-1	25
Tablo 19. Eğitim ve Öğretimde Kalite-2.....	26
Tablo 20. Kurumsal Kapasite Tablosu-1.....	28
Tablo 21. Kurumsal Kapasite Tablosu-2.....	28
Tablo 22. Kurumsal Kapasite Tablosu-3.....	30
Tablo 23. 2024-2028 Stratejik Planı Faaliyet/Proje Maliyetlendirme Tablosu.....	31
Tablo 24. İzleme ve Değerlendirme Şablonu-1	32
Tablo 25. İzleme ve Değerlendirme Şablonu-2	33
Tablo 26. Okul Paydaş Tablosu.....	34
Tablo 27. Paydaş Önceliklendirme Matrisi	34
Tablo 28. Yararlanıcı Ürün/Hizmet Matrisi.....	35
Tablo 29. Öğrenci Anketi Sonuçları:	36
Tablo 30. Öğretmen Anketi Sonuçları:	38
Tablo 31. Veli Anketi Sonuçları:	39

BÖLÜM I: GİRİŞ ve PLAN HAZIRLIK SÜRECİ

1.1.Strateji Geliştirme Kurulu Ve Stratejik Plan Ekibi

2024-2028 dönemi stratejik plan hazırlanması süreci Üst Kurul ve Stratejik Plan Ekibinin oluşturulması ile başlamıştır. Ekip tarafından oluşturulan çalışma takvimi kapsamında ilk aşamada durum analizi çalışmaları yapılmış ve durum analizi aşamasında paydaşlarımızın plan sürecine aktif katılımını sağlamak üzere paydaş anketi, toplantı ve görüşmeler yapılmıştır.

Durum analizinin ardından geleceğe yönelim bölümüne geçilerek okulumuzun amaç, hedef, gösterge ve eylemleri belirlenmiştir. Çalışmaları yürüten ekip ve kurul bilgileri altta verilmiştir.

Tablo 1. Strateji Geliştirme Kurulu ve Stratejik Plan Ekibi Tablosu

Üst Kurul Bilgileri		Ekip Bilgileri	
Adı Soyadı	Unvanı	Adı Soyadı	Unvanı
RAMAZAN PALAS	Okul Müdürü	Yahya ŞENGÜLER	Müdür Yardımcısı
Çetin BARBİN	Müdür Yardımcısı	Gazi ZAPSU	Öğretmen
Yeşim ÖZTÜRK	Öğretmen	Songül AKBALIK	Öğretmen
Bahattin ÇIRAK	Okul aile birliği başk.	Ercan KOĞTAŞ	Veli
Salih ERBECER	Üye		

1.2. Planlama Süreci:

2024-2028 dönemi stratejik plan hazırlanma süreci Strateji Geliştirme Kurulu ve Stratejik Plan Ekibi'nin oluşturulması ile başlamıştır. Ekip tarafından oluşturulan çalışma takvimi kapsamında ilk aşamada durum analizi çalışmaları yapılmış ve durum analizi aşamasında, paydaşlarımızın plan sürecine aktif katılımını sağlamak üzere paydaş anketi, toplantı ve görüşmeler yapılmıştır. Durum analizinin ardından geleceğe yönelim bölümüne geçilerek okulumuzun amaç, hedef, gösterge ve stratejileri belirlenmiştir. Milli Eğitim Bakanlığının 2022/21 nolu genelgesi gereği Okul Müdürü başkanlığında “Şahbağı Ortaokulu Stratejik Plan Koordinasyon Ekibi” oluşturulmuştur.

BÖLÜM II: DURUM ANALİZİ

Durum analizi bölümünde okulumuzun mevcut durumu ortaya konularak neredeyiz sorusuna yanıt bulunmaya çalışılmıştır.

Bu kapsamda okulumuzun kısa tanıtımı, okul künyesi ve temel istatistikleri, paydaş analizi ve görüşleri ile okulumuzun Güçlü Zayıf Fırsat ve Tehditlerinin (GZFT) ele alındığı analize yer verilmiştir.

2.1. Okulun Kısa Tanıtımı

Okulumuz Tuşba İlçesinin Beyüzümü Mahallesinde olup merkeze yakın sayılan bir konumdadır. Okul binamız 9 derslikli olup 18 şube olarak eğitim öğretime devam etmektedir ; 1 müdür odası, 1 müdür yardımcısı odası, 1 öğretmenler odası, 1 rehberlik servisi, 1 yardımcı personel odası ve kantin mevcuttur. Geçen süreç içerisinde okulumuz il ve ilçelerde yapılan sosyal, sportif ve kültürel faaliyetlere etkin olarak katılmış ve birçok başarıya imza atmıştır. 2021 yılında sadece 2 öğrencimiz bursluluk sınavını kazanmış iken 2022 yılında 8 öğrenci, 2023 yılında 10 öğrenci ve 2024 yılında da 6 öğrencimiz daha bursluluk sınavını kazanarak büyük başarı göstermişlerdir. Bocce müsabakalarında bocce takımımız son iki yıldır ilde birincilik elde etmiş olup bölge müsabakalarında da ilimizi temsil ederek dereceler elde etmişlerdir. Yine geçen yıllarda liselere giriş için yapılan merkezi sınavlarda yeterli sayıda öğrencimiz başarı göstererek iyi düzeyde ki liselere yerleşmişlerdir. Bu kapsamda 112 öğrencimizden 6 sı fen liselerine yerleşmiştir.

2.2. Uygulanmakta Olan Stratejik Planın Değerlendirilmesi

Milli Eğitim Bakanlığı 2019-2023 yıllarını kapsayacak stratejik planın hazırlık çalışmalarını, yayımladığı 2013/26 sayılı Genelge ve ekindeki Hazırlık Programı ile başlatmıştır. Okulumuzda bu program kapsamında kendi hazırlık programlarını oluşturarak stratejik planlama

çalışmalarını yürütmüştür. Stratejik planın hazırlanmasında tüm tarafların görüş ve önerilerinin ve eğitim önceliklerinin plana yansıtılabilmesi için geniş katılım sağlayacak bir model benimsenmiştir. Stratejik plan temel yapısı Bakanlığımız Stratejik Planlama Üst Kurulu tarafından kabul edilen Bakanlık Vizyonu temelinde eğitimin üç temel bölümü (erişim, kalite, kapasite) ile paydaşların görüş ve önerilerini baz alır nitelikte oluşturulmuştur. Şahbağı Ortaokulu 2024-2028 Stratejik Planı tasarlanırken Bakanlığımızın belirlediği temalar ve gelişim alanları baz alınmış, planın mimarisi buna göre oluşturulmuştur.

2.3. Yasal Çerçeve

- Kamu Yönetimi Reformu kapsamında alınan Yüksek Planlama Kurulu kararlarında ve 5018 sayılı Kamu Mali Yönetimi ve Kontrol Kanununda, kamu kuruluşlarının Stratejik Planlarını hazırlamaları ve kuruluş bütçelerini bu plan doğrultusunda oluşturmaları öngörülmektedir. 24/12/2003 tarih ve 5018 sayılı Kamu Mali Yönetimi ve Kontrol Kanunu.
- 26/05/2006 tarihli Kamu İdarelerinde Stratejik Planlamaya İlişkin Usul ve Esaslar Hakkında Yönetmelik.
- 19/06/2006 tarih ve 2006/55 sayılı MEB Genelgesi.
- 2015/19 stratejik planı MEB Genelgesi
- Kamu İdareleri İçin Stratejik Planlama Kılavuzu (DPT Müsteşarlığı)

Tablo 2. Yasal Yükümlülükler Tablosu

YASAL YÜKÜMLÜLÜK	DAYANAK
Okul Müdürü	MEB Eğitim Kurumları Yöneticileri Yönetmeliği,MEB Okulöncesi Eğitim ve İlköğretim Kurumları Yön.(Md.39/1)
Müdür Yardımcısı	MEB Eğitim Kurumları Yöneticileri Yönetmeliği,MEB Okulöncesi Eğitim ve İlköğretim Kurumları Yön.(Md.41/1)
Öğretmen	MEB Okulöncesi Eğitim ve İlköğretim Kurumları Yön.(Md.43/1,5,6,7,8-44)
Personel (Yardımcı Hizmetli)	MEB Okulöncesi Eğitim ve İlköğretim Kurumları Yön.(Md.50/1,2,3)
OGYE	MEB Eğitimde Kalite Yönetim Sistemi Yönergesi (Md. 4)

EKYS	MEB Eğitimde Kalite Yönetim Sistemi Yönergesi (Md. 4)
İhale Komisyonu	MEB Okulöncesi Eğitim ve İlköğretim Kurumları Yön. (Madde 69)
Ücret tespit komisyonu	MEB Okulöncesi Eğitim ve İlköğretim Kurumları Yön. (Madde 67)
Muayene ve Teslim Alma Komisyonu	MEB Okulöncesi Eğitim ve İlköğretim Kurumları Yön. (Madde 69)
Okul Aile Birliği	MEB Okulöncesi Eğitim ve İlköğretim Kurumları Yön. (Madde 80)
Öğretmenler Kurulu	MEB Okulöncesi Eğitim ve İlköğretim Kurumları Yön. (Madde 34)
Zümre Öğretmenler Kurulu	MEB Okulöncesi Eğitim ve İlköğretim Kurumları Yön. (Madde 35)

Tanımlar -Kısaltmalar

OGYE : Okul Gelişim Yönetim Ekibi

EKYS : Eğitimde Kalite Yönetim Sistemi

Kaynak: Okul Yönetimi

2.4. Üst Politika Belgeleri

- 5018 sayılı Kamu Mali Yönetimi ve Kontrol Kanunu
- Stratejik Planlama Yönetmeliği
- Kamu Kurum ve Kuruluşları İçin Stratejik Planlama Kılavuzu DPT
- MEB Stratejik Plan Hazırlık Programı
- MEB Stratejik Plan Durum Analizi Raporu
- MEB Bütçe Raporu
- Bakanlık ve İlçe MEM Stratejik Planları
- Millî eğitim ile ilgili mevzuat

2.5. Faaliyet Alanları ile Ürün Ve Hizmetlerin Belirlenmesi

Tablo 3. Faaliyet Alanı Tablosu

FAALİYET ALANI: EĞİTİM	FAALİYET ALANI: YÖNETİM İŞLERİ
Hizmet-1 Rehberlik Hizmetleri <ul style="list-style-type: none">Veli (OÖ ve İÖ Yön. (Md.17)ÖğrenciÖğretmen(OÖ ve İÖ Yön. (Md.43-44)	Hizmet-1 Öğrenci işleri hizmeti <ul style="list-style-type: none">Kayıt işleri (OÖ ve İÖ Yön. (Md. 11/1,5)Devam-devamsızlık (OÖ ve İÖ Yön. (Md. 18/2)Öğrenci Dosyası Tutulması(Md.16)Sınıf Proje ÇalışmalarıÇocuk Kulübü (Md.83/1)Nakil İşlemleri (Md. 12)Gelişim RAPORU (Md.30/1)
Hizmet-2 Sosyal-Kültürel Etkinlikler <ul style="list-style-type: none">GezilerVeli Katılım ÇalışmalarıYıl Sonu Gösterileri	Hizmet-2 Öğretmen işleri hizmeti <ul style="list-style-type: none">Derece terfi 657 Sayılı KanunHizmet içi eğitim 657 Sayılı KanunÖzlük hakları 657 Sayılı KanunMesleki Çalışmalar (OÖ ve İÖ Yön. Md. 38)
FAALİYET ALANI: ÖĞRETİM	
Hizmet-1 Müfredatın işlenmesi <ul style="list-style-type: none">Planlama Çalışmaları (MEB Eğitim Öğrt. Çalışmalarının Planlı Yürütülmesine İlişkin Yönerge)Destek Hizmetleri (Meb Destek Hizmetleri Genel Müd.)	

Tablo 4. Okul İçi Ürün/ Hizmet Tablosu

Öğrenci kayıt, kabul ve devam işleri	Eğitim hizmetleri
Öğrenci başarısının değerlendirilmesi	Öğretim hizmetleri
Personel işleri	Toplum hizmetleri
Öğrenci davranışlarının değerlendirilmesi	Kulüp çalışmaları
Öğrenci sağlığı ve güvenliği	Sosyal, kültürel ve sportif etkinlikler
Okul çevre ilişkileri	Fen Etkinlikleri
Veli katılım çalışmaları	Eğitim hizmetleri

Tablo 5. Yararlanıcı Ürün/Hizmet Matrisi

Yararlanıcı Müşteri	Eğitim Öğretim	Ölçme Değerlendirme	Nitelikli İş Gücü	Ar-Ge	Projeler	Altyapı Donatım Yatırım	Yayın	Kurs	Sosyal Etkinlikler
Öğrenciler	√	√							√
Veliler	0						0	0	0
Diğer Çalışanlar	0		√			0			
Medya			0				0		0
Tuşba MEM	√		√	√	√	√	√	√	√
Meslek Kuruluşları			0				0		0
Özel Sektör			0		0		0		0

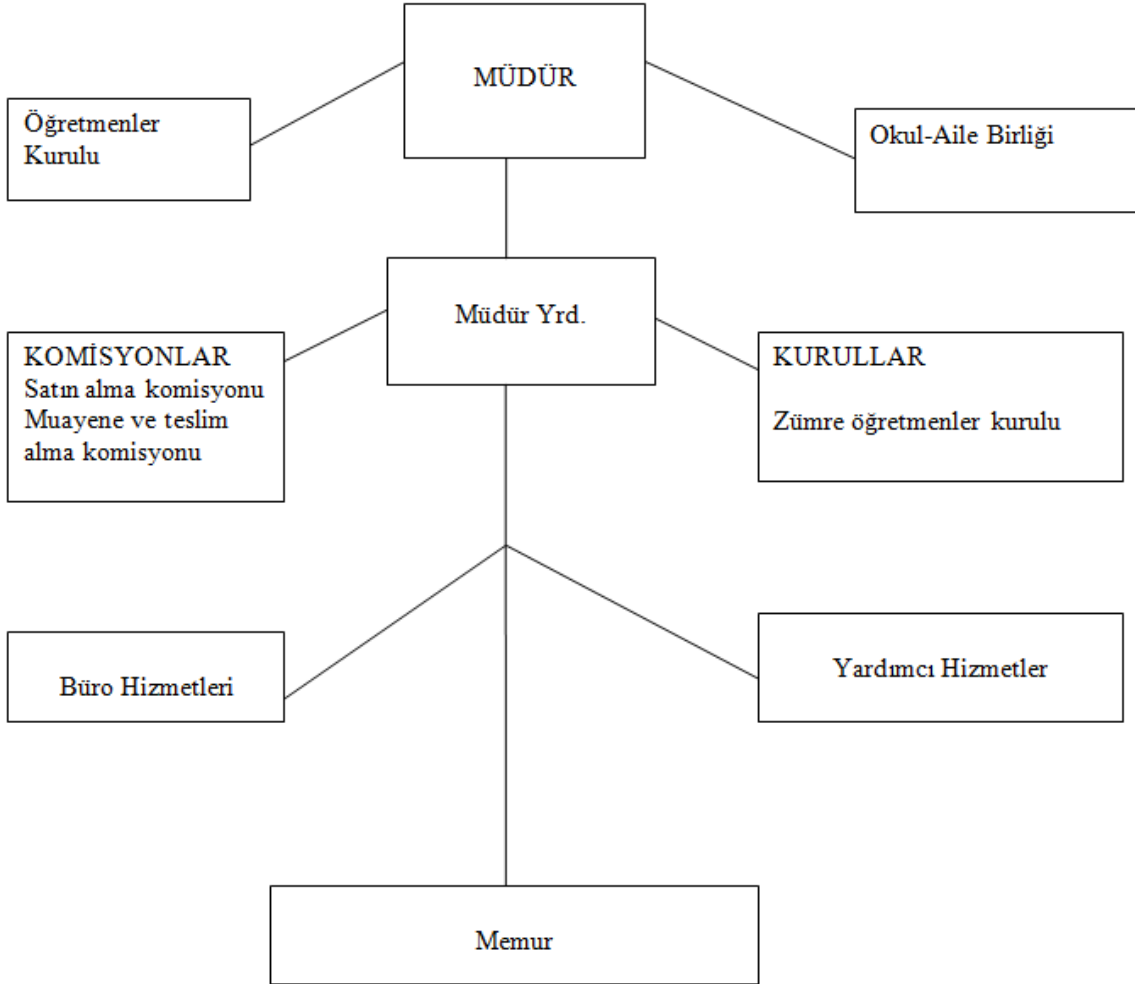
2.6. Paydaş Analizi

Hizmetlerin paydaş ihtiyaçları doğrultusunda şekillendirilebilmesi için paydaşların taleplerinin bilinmesi gerekmektedir. Bu nedenle durum analizi kapsamında paydaş analizinin yapılması önem arz etmektedir. Paydaşlar, kurumun ürün ve hizmetleri ile ilgisi olan, kurumdan doğrudan veya dolaylı, olumlu ya da olumsuz yönde etkilenen veya kurumu etkileyen kişi, grup veya kurumlardır. Şahbağı Ortaokulu paydaşları ilk olarak genel anlamda belirlenmiş daha sonra “iç paydaş” ve “dış paydaş” olarak sınıflandırılmıştır. 7 iç , 8 dış olmak üzere toplamda 15 adet paydaş belirlenmiştir. Belirlenen paydaşların tümü ile etkili bir iletişim kurulması imkânsız olduğundan paydaşlar, kurumun faaliyetlerini etkileme derecesi ile kurumun faaliyetlerinden etkilenme derecesine göre “paydaş etki/önem matrisi” aracılığıyla önceliklendirilmiştir. Etki/önem derecesi; önemsiz zayıf olanları izle, önemsiz güçlü olanları bilgilendir, önemli zayıf olanları çıkarlarını gözet, önemli güçlü olanları birlikte çalış şeklinde yaptığımız gruplandırma sonucunda 7 paydaşımızla gözet birlikte çalış, 8 paydaşımızla izle bilgilendir sonuçlarına ulaşıldığı görülmüştür.

2.7. Kurum İçi Analiz

2.7.1. Örgütsel Analiz

Okul / Kurum Teşkilat Şeması



Tablo 6. Okul/Kurumlarda Oluşturulan Birimler:

Görevler	Bölüm, birim, komisyon, kurul adı	Görevle İlgili Paydaşlar	Hedef Kitle
Okulun ihtiyaçlarının temininde ve eğitim öğretimde okula yardımcı olmak	Okul Aile Birliği	Okul Müdürü Öğretmenler Veliler	Öğrenciler
Okulun eğitim öğretim faaliyetleri	Öğretmenler kurulu	Müdür	Öğrenciler
Okulun zayıf ve güçlü yönlerini tespit edip o yönlerde planlar yapmak	OGYE	Okul Aile Birliği	Okul ve Öğrenciler
Okulun her türlü ihtiyaçlarının temini	Satın Alma Komisyonu	Öğretmenler	Okul
Okula gelen ve giden taşınırların kontrolü	Muayene Kabul Komisyonu	Öğretmenler	Okul

2.7.2. İnsan Kaynakları

Okul/kurumun hedefleriyle uyumlu, kurumsal ve bireysel performans için kritik olan bilgi, beceri ve tutumların tümünü kapsamalıdır. Personele ilişkin nicel veriler ile personelin sahip olduğu niteliklerin analizi yapılmalıdır.

Okul/kurumda çalışanlar ve görevleri belirlenir. Ayrıca;

- Kurumun sahip olduğu toplam norm kadro sayısı,
- Çalışan toplam personel sayısı,
- İhtiyaç duyulan branşlar ve ihtiyaç sayısı,
- Buna bağlı olarak yapılan istihdam sayısı,
- Personelin nasıl atandığı,
- Varsa geçici personelin alındığı kaynağı,
- Kadrosu olmayıp da sözleşmeli çalıştırılan personelin sayısı,
- Eğitim düzeyi, gönüllü olarak aldığı diğer görevler,
- Okul/kuruma son -en az- iki yılda gelen giden personel sayısı mümkün ise neden okul/kurumdan tayin istedikleri,

- Ortalama okulda çalışma yılı,
- Ortalama hizmet içi eğitim saati,
- Çalışana verilen ödül ve ceza sayısı gibi hususlar tablo hâlinde düzenlenebilir.
- Okul/kurumda çalışan yönetici, öğretmen, diğer personelin görevlerinin neler olduğu belirlenmelidir.

Okulun Mevcut Durumu: Temel İstatistikler

Okul Künyesi

Okulumuzun temel girdilerine ilişkin bilgiler altta yer alan okul künyesine ilişkin tabloda yer almaktadır.

Tablo 7. Temel Bilgiler Tablosu- Okul Künyesi

İli: Van		İlçesi: Tuşba			
Adres:	Beyüzümü mah. Beyüzümü 9.sokak No: 18 Tuşba/Van				
Telefon Numarası:	0530 203 12 25		Faks Numarası:		
e- Posta Adresi:	753319@meb.k12.tr		Web sayfası adresi:	https://sahba.giortaokulu.meb.k12.tr/	
Kurum Kodu:	753319		Öğretim Şekli:	İkili Eğt.	
Okulun Hizmete Giriş Tarihi : 01.09.1998			Toplam Çalışan Sayısı	34	
Öğrenci Sayısı:	Kız	256	Öğretmen Sayısı	Kadın	20
	Erkek	262		Erkek	12
	Toplam	518		Toplam	32
Derslik Başına Düşen Öğrenci Sayısı			60	Şube Başına Düşen Öğrenci Sayısı	30
Öğretmen Başına Düşen Öğrenci Sayısı			16	Şube Başına 30'dan Fazla Öğrencisi Olan Şube Sayısı	3
				Öğretmenlerin Kurumdaki Ortalama Görev Süresi	6 yıl

Çalışan Bilgileri

Okulumuzun çalışanlarına ilişkin bilgiler altta yer alan tabloda belirtilmiştir.

Tablo 8. Çalışan Bilgileri Tablosu

Unvan*	Erkek	Kadın	Toplam
Okul Müdürü ve Müdür Yardımcısı	3	0	3
Sınıf Öğretmeni	0	0	0
Branş Öğretmeni	12	20	32
Rehber Öğretmen	1	1	2
İdari Personel	1	0	1
Yardımcı Personel	2	0	2
Güvenlik Personeli	0	0	0
Toplam Çalışan Sayıları	19	21	40

Okulumuz Bina ve Alanları

Okulumuzun binası ile açık ve kapalı alanlarına ilişkin temel bilgiler altta yer almaktadır.

Tablo 9. Okul Yerleşkesine İlişkin Bilgiler

Okul Bölümleri *		Özel Alanlar	Var	Yok
Okul Kat Sayısı	3	Çok Amaçlı Salon		X
Derslik Sayısı	9	Çok Amaçlı Saha		X
Derslik Alanları (m2)	20	Kütüphane	X	
Kullanılan Derslik Sayısı	9	Fen Laboratuvarı		X
Şube Sayısı	18	Bilgisayar Laboratuvarı		X
İdari Odaların Alanı (m2)	12	İş Atölyesi		X
Öğretmenler Odası (m2)	15	Beceri Atölyesi		X
Okul Oturum Alanı (m2)	468	Pansiyon		X
Okul Bahçesi (Açık Alan)(m2)	1212			
Okul Kapalı Alan (m2)	468			
Sanatsal, bilimsel ve sportif amaçlı toplam alan (m ²)	178			
Kantin (m2)	5			
Tuvalet Sayısı	9			
Diğer (Engelli wc)	0			

Sınıf ve Öğrenci Bilgileri

Tablo 10. Okulumuzda Yer Alan Sınıfların Öğrenci Sayıları

SINIFI	Kız	Erkek	Toplam	SINIFI	Kız	Erkek	Toplam
5-A	12	15	27	7-A	15	15	30
5-B	13	16	29	7-B	17	13	30
5-C	11	16	27	7-C	15	15	30
5-D	12	18	30	7-D	12	18	30
6-A	15	10	25	8-A	15	14	29
6-B	15	12	27	8-B	19	12	31
6-C	15	13	28	8-C	15	15	30
6-D	15	17	32	8-D	16	10	26
6-E	16	15	31	8-E	8	18	26

Donanım ve Teknolojik Kaynaklarımız

Teknolojik kaynaklar başta olmak üzere okulumuzda bulunan çalışır durumdaki donanım malzemesine ilişkin bilgiye alttaki tabloda yer verilmiştir.

Tablo 11. Teknolojik Kaynaklar Tablosu

Akıllı Tahta Sayısı	9	TV Sayısı	0
Masaüstü Bilgisayar Sayısı	7	Yazıcı Sayısı	6
Taşınabilir Bilgisayar Sayısı	0	Fotokopi Makinası Sayısı	1
Projeksiyon Sayısı	1	İnternet Bağlantı Hızı	Fiber

Gelir ve Gider Bilgisi

Okulumuzun genel bütçe ödenekleri, okul aile birliđi gelirleri ve diđer katkılarda dâhil olmak üzere gelir ve giderlerine ilişkin son iki yıl gerçekleşme bilgileri alttaki tabloda verilmiştir.

Tablo 12. Gelir Gider Tablosu

Yıllar	Gelir Miktarı	Gider Miktarı
2021	3400 TL	3600 TL
2022	8500 TL	8000 TL
2023	24000 TL	22000 TL

2.8. Çevre Analizi

2.8.1. PESTLE (Politik-Yasal, Ekonomik, Sosyo-Kültürel, Teknolojik, Ekolojik, Etik)

Analizi

Şahbađı Ortaokulu olarak paydaşlarımızın fikirleri de alınarak değerlendirmeye tabi tutulmuş, çıkan sebeplere göre fırsat ve tehditler belirlenmiştir. Öncelikle çevresel ve ailesel faktörlerin eğitimi olumsuz etkilediđi açıktır. Ailelerin gelişen teknoloji ve eğitim olanaklarına uzak kaldıđı ve çocuklarını yönlendiremedikleri ortaya çıkmaktadır.

Okulumuz Tuşba ilçesinde Beyüzümü mahallesinde kırsala yakın bir konumda yer almaktadır. İlçe merkezine orta düzeyde yakındır. İlçe genelinin gelir düzeyi ortalama standartlardadır. Merkez ilçe olmasına rağmen kenar bölgeler merkezdeki bazı sosyal kültürel imkanlardan faydalanılamamaktadır. İlçe içerisinde de yapılabilecek sosyal aktiviteler yeterli düzeyde değildir.

Tablo 13. Çevre Analizi Tablosu

FAKTÖRLER	ERİŞİM	KALİTE	KAPASİTE
Politik	Üst politika belgelerinde ortaokula eğitime erişimin ön planda olması ortaokula yaş seviyesinin düşürülmesi.	Devletin çalışan annelere teşvik vermesi.	İlçe Belediyesinin okul bahçesinin düzenlenmesine sağladığı katkı.

Ekonomik	Çalışan ve eğitimli annelerinin yetersizliğinin okul ortaokula olumsuz yansımaları	Maddi imkanların ortalama düzeyde olması	Okul çevresinde oturan çoğu velimizin il dışında inşaatta çalışıyor olması
Sosyal	Her yıl iskelede uçurtma şenliklerinin düzenlenmesi	Mahallede ortaokula yönelik sosyal kültürel aktivitelerin eksikliği.	Sosyal ve kültürel alanda yapılan faaliyetlerin yeteri kadar olmaması sonucu ortaokul kurumları arası paylaşımın az olması
Teknolojik	E-okul sistemi kullanılarak öğrencilerin eğitime erişim kapsamında tespiti ve takibinin yapılabilmesi	Bilginin hızlı üretimi, erişilebilirlik ve kullanılabilirliğinin gelişmesi	Teknolojinin ilerlemesi ve benimsenmesinin artması.
Hukuksal	4+4+4 zorunlu eğitim sisteminde yaş seviyesinin düşürülmesi ile ortaokulda eğitim alan öğrenci sayısının artması	Ortaokul eğitiminin zorunlu olması	Mevzuattaki düzenlemelerin açık ve anlaşılır olmaması
Ekolojik	Ekonominin tarıma dayalı olması sebebiyle velilerin eğitimi ikinci plana atması	Merkez ve mahalle arasında iklim farklılığının olması.	Doğal yaşama uygun olması nedeniyle çocukların yaparak yaşayarak öğrenmelerine fırsat sağlaması

2.9. GZFT (Güçlü, Zayıf, Fırsat, Tehdit) Analizi

Okulumuzun temel istatistiklerinde verilen okul künyesi, çalışan bilgileri, bina bilgileri, teknolojik kaynak bilgileri ve gelir gider bilgileri ile paydaş anketleri sonucunda ortaya çıkan sorun ve gelişime açık alanlar iç ve dış faktör olarak değerlendirilerek GZFT tablosunda belirtilmiştir. Dolayısıyla olguyu belirten istatistikler ile algıyı ölçen anketlerden çıkan sonuçlar tek bir analizde birleştirilmiştir.

Kurumun güçlü ve zayıf yönleri donanım, malzeme, çalışan, iş yapma becerisi, kurumsal iletişim gibi çok çeşitli alanlarda kendisinden kaynaklı olan güçlülükleri ve zayıflıkları ifade etmektedir ve ayırmda temel olarak okul müdürü/müdürlüğü kapsamında bakılarak iç faktör ve dış faktör ayrımı yapılmıştır.

Tablo 14. GZFT Analiz Tablosu

GÜÇLÜ YÖNLER	ZAYIF YÖNLER
Okulumuzun kadrosunun genç ve dinamik bir kadrodan oluşması	Okul aile birliğinin aktif olarak çalışmaması
Okulumuzun daima temiz ve düzenli olması	Derslik sayımızın yetersiz olması
Öğretmenler, yönetici ve diğer personellerin arasındaki iletişimin güçlü olması	Okul bahçesinin düzeni için yeterli bütçeye sahip olunamaması
Okulumuzda demokratik bir ortamın olması	Bazı öğrencilerin davranışlarının kontrol edilememesi
Sınıf mevcutlarının standartlarda olması	Bazı velilerimizin okula ve öğrencisine yeterince vakit ayırmaması
Öğrencilerimizin okulda mutlu olması	Binamızın çok küçük olması
Öğretmen-öğrenci iletişiminin güçlü olması	
FIRSATLAR	TEHDİTLER
Okula ulaşımın kolay olması	Okul çevresinde öğrencilerin kanalize olabileceği yeterli sosyal kültürel faaliyet alanlarının eksikliği
Okulun etrafında öğrencilerimizi olumsuz etkileyecek internet kafe, oyun salonu vs. olmaması	Okul çevresinde akşam saatlerinde işsiz gençlerin dolaşması okul bahçesine girmeleri
Çevrenin ve velilerin okulumuza olumlu bakışı	Okulun yakınlarında bulunan parkta başıboş gençlerin dolaşması
Okul çevresinde gürültü kirliliğine sebep olacak faktörlerin olmaması	

GZFT analizi yapılırken öncelikle eski plan ile kıyaslama yapılmıştır. Bu kapsamda önceki planda alınan maddeler ile günümüz kıyaslandığında hiçbir iyileşme olmamıştır. Eski plandan bazı maddeler aynı şekilde alınmış olup yeni maddeler de plana dahil edilmiştir. Yeni planda GZFT analizi oluştururken önce öğretmenler beyin fırtınası tekniği oluşturarak maddeleri belirledi. Sonra da bazı velilere düşüncelerini yazacakları kağıtlar gönderildi. Tüm bu çalışmalar ışığında GZFT oluşturuldu.

2.10. Tespit ve İhtiyaçların Belirlenmesi

Durum analizi çerçevesinde gerçekleştirilen tüm çalışmalardan elde edilen veriler; paydaş anketleri, toplantı tutanakları vs. göz önünde bulundurularak özet bir bakış geliştirilmesi sürecidir. Oluşturulan tablo amaç ve hedeflere ulaşmak için temel yapıyı oluşturacaktır. Tablo 15'te farklı durum analizi bulguları için birer örnek tespit ve ihtiyaçlar alanı örneklendirilmiştir.

Tablo 15. Tespit ve İhtiyaçları Belirlenmesi

Durum Analizi Aşamaları	Tespitler	İhtiyaçlar
<i>Uygulanmakta Olan Stratejik Planın Değerlendirilmesi</i>	<i>İzleme ve değerlendirme çalışmalarında eksiklikler saptanmıştır.</i>	<i>İzleme ve değerlendirme için etkin bir sistem kurulması</i>
<i>Paydaş Analizi</i>	<i>Aileler ile iletişim ve iş birliği yetersizdir.</i>	<i>Aileler ile ilişkileri güçlendirecek bir ekosistemin kurulması</i>
<i>Okul İçi Analiz</i>	<i>Öğrencilerin öğrenme stilleri arasında en yüksek yüzde (%80) sosyal öğrenmedir.</i>	<i>İş birlikçi öğretim tekniklerine ağırlık verilmesi</i>

BÖLÜM III: MİSYON, VİZYON VE TEMEL DEĞERLER

Okul Müdürlüğümüzün Misyon, vizyon, temel ilke ve değerlerinin oluşturulması kapsamında öğretmenlerimiz, öğrencilerimiz, velilerimiz, çalışanlarımız ve diğer paydaşlarımızdan alınan görüşler, sonucunda stratejik plan hazırlama ekibi tarafından oluşturulan Misyon, Vizyon, Temel Değerler; Okulumuz üst kurulana sunulmuş ve üst kurul tarafından onaylanmıştır.

MİSYONUMUZ

Kendisini, ailesini, milletini ve yurdunu seven ve daima yüceltmeye çalışan, sorumluluklarının farkında, çağın gereklerini yerine getirebilecek bilgi ve beceri düzeyine sahip, Atatürk ilke ve inkılâplarına bağlı, ahlaklı, çalışkan, demokratik bireyler yetiştirmek. Toplam Kalite yönetimini benimseyerek en üst standartlarda eğitim ve öğretim yapmak. Uygulanan eğitim metotları ve sosyal aktiviteler ile üstün başarılar elde ederek çevremizde eğitim ve öğretim alanında öncü ve örnek bir kurum olmak.

VİZYONUMUZ

Türk Milli Eğitim sisteminin genel amaç ve temel ilkeleri doğrultusunda; ülkenin tarihsel arka planı çerçevesinde bugünü tanımlayabilen, dünyayı algılayabilen, güncel sorunlara çözüm üreten, teknolojik gelişmeleri takip edip uygulayan, sevgi ve hoşgörü iklimi soluyan bir kurum olarak vatansever, çalışkan, üretken Atatürkçü düşünce sistemini benimseyen ve bu yolda yılmadan ilerleyen hür iradeli ve düşüncelerini ifade edebilen bireyler yetiştirmektir

TEMEL DEĞERLERİMİZ

- 1) Öğrencilerimizin saygılı ve ahlaklı olması.
- 2) Öğretmenlerimizin çalışkan ve fedakar olması.
- 3) İdare-öğretmen, öğretmen-öğrenci iletişiminin güçlü olması.
- 4) Okul yardımcı personellerinin görevlerini düzenli olarak yapması ve okulun hijyenik olması.
- 5) Öğrencilerimizin sosyal, kültürel ve sportif alanlarda başarılı olması.
- 6) Okulumuzun merkezi sınavlarda başarılı olması.

BÖLÜM IV: AMAÇ, HEDEF VE EYLEMLER

TEMA I: EĞİTİM VE ÖĞRETİME ERİŞİM

Tablo 16. Eğitim ve Öğretime Erişim-1

TEMA		Eğitim ve Öğretime Erişim						
Okul/Kurum Türü:		Ortaokul						
AMAÇ-1		Öğrencilerin eğitim öğretime etkin katılımlarıyla donanımlı olarak bir üst öğrenime geçişi sağlanacaktır.						
HEDEF-1.1.		Kayıt bölgesinde yer alan öğrencilerin okula devam oranlarının artırılması sağlanacaktır.						
Performans Göstergeleri		Hedefe Etkisi (%)	Plan Dönemi Başlangıç Değeri	2024	2025	2026	2027	2028
PG 1.1.1 20 gün ve üzeri özürsüz devamsızlık yapan öğrenci oranı (%)		30	25	20	18	15	12	10
PG 1.1.2 Sağlık sorunları ve diğer nedenlerle okula devam edemeyen öğrencilerin uygun eğitim ortamlarına yönlendirilme ve yerleştirilme oranı (%)		40	5	6	7	7	7	8
Sorumlu Birim	Müdür Yardımcısı							
Stratejiler	S1 Öğrencilerin devamsızlık nedenleri tespit edilerek devamsızlığa neden olan etmenler tespit edilecektir. S2 Okul rehberlik servisi aracılığı ile sürekli devamsızlık yapan öğrencilerle ve velilerle görüşülerek okul tarafından çözülebilecek sorunların giderilmesi sağlanacaktır.							
Riskler	Öğrencilerin okula devamının sağlanması hususunda okul-aile işbirliğinin yetersiz kalması.							
Maliyet Tahmini								
Tespitler	Öğrenme kayıplarını önlemeye yönelik mekanizmaların yetersiz kalması.							
İhtiyaçlar	Devamsızlığın önlenmesi ve öğrenme kayıplarının giderilmesi için rehberlik sisteminin geliştirilmesi.							

Tablo 17. Eğitim ve Öğretime Erişim-2

TEMA	Eğitim ve Öğretime Erişim					
Okul/Kurum Türü:	Ortaokul					
AMAÇ-1	Eğitime erişim ve fırsat eşitliği çerçevesinde kayıt bölgesinde yer alan öğrencilerin etkin bir şekilde eğitim-öğretim sürecine dâhil olmaları ve devamları sağlanacaktır.					
HEDEF-1.2.	Öğrencilerin okula uyum sorunlarını ve öğrenme kayıpları önleyici çalışmalar yapılacaktır.					
Performans Göstergeleri	Plan Dönemi Başlangıç Değeri	2024	2025	2026	2027	2028
PG 1.2.1 Destek eğitim odasından yararlanan öğrenci sayısı.	2	5	6	6	7	8
PG 1.2.2 Uyum problemi yaşayan öğrencilerle gerçekleştirilen görüşme sayısı	6	7	8	9	10	11
PG 1.2.3 Uyum problemi yaşayan öğrencilerin velileri ile gerçekleştirilen görüşme sayısı	4	6	6	7	8	9
Sorumlu Birim	Rehberlik Servisi					
Stratejiler	<p>S1. Özel gereksinimli, uyum problem yaşayan, dezavantajlı öğrencilerle düzenli olarak birebir görüşmeler gerçekleştirilecektir.</p> <p>S2. Özel gereksinimli, uyum problem yaşayan, dezavantajlı öğrenci velileri başta olmak üzere gerekli görüldükçe velilerle birebir görüşmeler yapılarak öğrencilerin çok yönlü desteklenmesi sağlanacaktır.</p>					
Riskler	<p>1-Uyum problemi yaşayan öğrencilerin görüşmelere devam etmemesi</p> <p>2-Destek eğitim odasında ders gören öğrencilerin devamsızlık yapması.</p>					

TEMA II: EĞİTİM VE ÖĞRETİMDE KALİTENİN ARTIRILMASI

Tablo 18. Eğitim ve Öğretimde Kalite-1

TEMA	Eğitim ve Öğretimde Kalite					
Okul/Kurum Türü:	Ortaokul					
AMAÇ 2	Öğrencilere medeniyetimizin ve insanlığın ortak değerleriyle çağın gereklerine uygun bilgi, beceri, tutum ve davranışlar kazandırılacaktır.					
HEDEF 2.1	Öğrencilerin akademik başarılarını artırmaya yönelik bütüncül çalışmalar yürütülecektir.					
Performans Göstergeleri	Plan Dönemi Başlangıç Değeri	2024	2025	2026	2027	2028
PG 2.1.1 Matematik dersi yılsonu puanı ortalaması	45,56	48,57	50,24	51,20	56,45	60,24
PG 2.1.2 Türkçe dersi yılsonu puanı ortalaması	52,45	54,22	58,62	60,01	62,54	65,00
PG 2.1.3 Fen Bilimleri dersi yılsonu puanı ortalaması	50,16	51,25	56,15	60,34	61,36	62,27
PG 2.1.4 Sosyal Bilimler dersi yılsonu puanı ortalaması	54,15	60,00	61,42	63,27	64,00	65,06
PG 2.1.5 Yabancı dil dersi yılsonu puanı ortalaması	42,00	43,15	45,28	48,65	50,29	54,21
PG 2.1.6 Bir eğitim ve öğretim yılında destekleme ve yetiştirme kurslarına kayıt yaptıran öğrenci oranı (%)	%54	%58	%60	%64	%65	%70
Stratejiler	<p>S1 Öğrencilerin kazanım eksiklikleri tespit edilerek destekleme ve yetiştirme kurslarıyla akademik yeterliklerinin artırılması sağlanacaktır.</p> <p>S2. Öğrencilerin genel derslerdeki kazanım eksiklikleri tespit edilerek destekleme ve yetiştirme kurslarıyla akademik yeterliklerinin artırılması sağlanacaktır.</p> <p>S3. Dijital platformlar aracılığıyla öğrencilerin tamamlayıcı ve destekleyici eğitim almaları sağlanacaktır.</p> <p>S4. DYK'lara yönelik ders içeriklerine katkı sağlayacak etkinlik, okuma vb aktivitelerin zenginleştirilmesi sağlanacaktır.</p> <p>S5. DYK içerikleri öğrencinin hazır bulunuşluk seviyesi dikkate alınarak hazırlanacaktır.</p>					

Tablo 19. Eğitim ve Öğretimde Kalite-2

TEMA	Eğitim ve Öğretimde Kalite					
Okul/Kurum Türü:	Ortaokul					
AMAÇ 2	Öğrencilere medeniyetimizin ve insanlığın ortak değerleriyle çağın gereklerine uygun bilgi, beceri, tutum ve davranışlar kazandırılacaktır.					
HEDEF 2.1	Öğrencilerin akademik başarılarını artırmaya yönelik bütüncül çalışmalar yürütülecektir.					
Performans Göstergeleri	Plan Dönemi Başlangıç Değeri	2024	2025	2026	2027	2028
PG 2.1.1 Matematik dersi yılsonu puanı ortalaması	45,56	48,57	50,24	51,20	56,45	60,24
PG 2.1.2 Türkçe dersi yılsonu puanı ortalaması	52,45	54,22	58,62	60,01	62,54	65,00
PG 2.1.3 Fen Bilimleri dersi yılsonu puanı ortalaması	50,16	51,25	56,15	60,34	61,36	62,27
PG 2.1.4 Sosyal Bilimler dersi yılsonu puanı ortalaması	54,15	60,00	61,42	63,27	64,00	65,06
PG 2.1.5 Yabancı dil dersi yılsonu puanı ortalaması	42,00	43,15	45,28	48,65	50,29	54,21
PG 2.1.6 Bir eğitim ve öğretim yılında destekleme ve yetiştirme kurslarına kayıt yaptıran öğrenci oranı (%)	%54	%58	%60	%64	%65	%70
Stratejiler	<p>S1 Öğrencilerin kazanım eksiklikleri tespit edilerek destekleme ve yetiştirme kurslarıyla akademik yeterliklerinin artırılması sağlanacaktır.</p> <p>S2. Öğrencilerin genel derslerdeki kazanım eksiklikleri tespit edilerek destekleme ve yetiştirme kurslarıyla akademik yeterliklerinin artırılması sağlanacaktır.</p> <p>S3. Dijital platformlar aracılığıyla öğrencilerin tamamlayıcı ve destekleyici eğitim almaları sağlanacaktır.</p> <p>S4. DYK'lara yönelik ders içeriklerine katkı sağlayacak etkinlik, okuma vb aktivitelerin zenginleştirilmesi sağlanacaktır.</p> <p>S5. DYK içerikleri öğrencinin hazır bulunuşluk seviyesi dikkate alınarak hazırlanacaktır.</p>					
TEMA	Eğitim ve Öğretimde Kalite					
Okul/Kurum Türü:	Ortaokul					

AMAÇ 2	Velileri de sürece dâhil ederek daha nitelikli bir okul ortamı için etkin bir okul-aile birliği mekanizması geliştirilecektir.					
HEDEF 2.3	Okul-aile birliğini güçlendirecek faaliyetler düzenlenecektir.					
Performans Göstergeleri	Plan Dönemi Başlangıç Değeri	2024	2025	2026	2027	2028
PG 2.3.1 Düzenlenen okul-aile birliği toplantı sayısı	2	3	3	4	4	5
PG 2.3.2 Düzenlenen okul-aile birliği toplantılarına katılan veli oranı (%)	%65	%66	%68	%69	%71	%73
PG 2.3.3 Veli kurum memnuniyet düzeyi (%)						
Stratejiler	<p>S1. Okul-aile birliği sistemini işlevsel hale getirmek için velilerin karar sürecine dâhil edilmeleri sağlanacaktır.</p> <p>S2. Okul-aile işbirliğini kuvvetlendirmek amacıyla toplantı dışı sosyal ve kültürel faaliyetler düzenlenerek okul kültürünü benimsemeleri sağlanacaktır.</p> <p>S3. Dönem sonlarında veli kurum memnuniyet anketleri düzenlenerek eksikler ve geliştirilmesi gereken alanlar tespit edilecek, bunlara yönelik gereken önlemler alınacaktır.</p>					

TEMA III: KURUMSAL KAPASİTE

Tablo 20. Kurumsal Kapasite Tablosu-1

TEMA		Kurumsal Kapasite					
Okul/Kurum Türü:		Ortaokul					
AMAÇ 3		Eğitim ortamlarının fiziki imkânları geliştirilecektir					
HEDEF 3.1		Temel eğitimde okulların niteliğini arttıracak uygulamalara ve çalışmalara yer verilmesi sağlanacaktır.					
Performans Göstergeleri		Plan Dönemi Başlangıç Değeri	2024	2025	2026	2027	2028
PG 3.1.1 İyileştirilen fiziki mekân sayısı.		1	2	2	3	3	4
PG 3.1.2 Okulda bir eğitim ve öğretim yılında geleneksel çocuk oyunlarına yönelik olarak düzenlenen alan/mekân sayısı.		2	3	4	5	6	7
Stratejiler		S1 Fiziki mekânların (derslikler, spor salonu, kütüphaneler, atölyeler vb.) iyileştirilmesi için kamu idareleri, belediyeler ve işverenlerle iş birlikleri yapılacaktır. S2 Okul bahçeleri geleneksel çocuk oyunlarına yönelik olarak düzenlenerek alanlar oluşturulacaktır.					

Tablo 21. Kurumsal Kapasite Tablosu-2

TEMA		Kurumsal Kapasite					
Okul/Kurum Türü:		Ortaokul					
AMAÇ-3		Okulun eğitimin temel ilkeleri doğrultusunda niteliğini arttırmak amacıyla kurumsal kapasite geliştirilecektir.					
HEDEF-3.2		Eğitim ve öğretimin sağlıklı ve güvenli bir ortamda gerçekleştirilmesi için okul sağlığı ve güvenliği geliştirilecektir.					
Performans Göstergeleri		Plan Dönemi Başlangıç Değeri	2024	2025	2026	2027	2028
PG 3.2.1 Bağımlılıkla mücadele ile ilgili	Öğrenci Sayısı	200	250	300	300	300	350

konularda eğitim alan öğrenci ve öğretmen sayısı	Veli Sayısı	50	60	70	80	100	120
	Öğretmen Sayısı	15	20	25	28	30	35
PG 3.2.2 Akran zorbalığı ve siber zorbalıkla ilgili konularda eğitim alan öğretmen, öğrenci ve veli sayısı	Öğrenci Sayısı	150	200	210	240	250	300
	Veli Sayısı	45	52	70	80	100	110
	Öğretmen Sayısı	16	21	22	30	32	34
PG 3.2.3 Sağlıklı beslenme ve obezite ile ilgili konularda verilen eğitim alan öğrenci, öğretmen ve veli sayısı	Öğrenci Sayısı	180	210	230	250	290	340
	Veli Sayısı	60	70	85	90	100	110
	Öğretmen Sayısı	16	20	24	28	30	37
PG 3.2.4 Hijyen, gıda güvenliği, bulaşıcı hastalıklar ile ilgili konularda verilen eğitim alan öğrenci, öğretmen ve personel sayısı	Öğrenci Sayısı	205	250	300	320	330	350
	Personel Sayısı	1	1	2	3	3	4
	Öğretmen Sayısı	17	21	23	28	32	36
PG 3.2.5 Afet ve acil durum tatbikat sayısı		0	2	3	3	4	5
Stratejiler	<p>S1 Eğitim ortamları iş sağlığı ve güvenliği yönergesine uygun hâle getirilecektir.</p> <p>S2 Öğrenci, öğretmen ve velilerde farkındalık oluşturmak için bağımlılıkla mücadele, akran zorbalığı, siber zorbalık, sağlıklı beslenme ve obezite, hijyen, bulaşıcı hastalıklar ve gıda güvenliği gibi konularda alan uzmanları ile iş birliğinde eğitimler düzenlenecektir.</p> <p>S3 Doğa, insan ve teknoloji kaynaklı (deprem, sel, heyelan, yangın, çığ ve salgın hastalıklar vd.) afetlere karşı gerekli tedbirlerin alınması için çalışmalar yapılacaktır.</p> <p>S4 Doğa, insan ve teknoloji kaynaklı (deprem, sel, heyelan, yangın, çığ ve salgın hastalıklar vd.) konularında alan uzmanları ile iş birliğinde öğretmen ve öğrencilere farkındalık eğitimleri verilecektir.</p> <p>S5 Okulun afet ve acil durum eylem planının güncel tutulması sağlanacaktır.</p> <p>S6 Afet ve acil durum tatbikatları düzenlenecektir.</p>						

Tablo 22. Kurumsal Kapasite Tablosu-3

TEMA	Kurumsal Kapasite					
Okul/Kurum Türü:	Ortaokul					
AMAÇ-3	Okulun eğitimin temel ilkeleri doğrultusunda niteliğini arttırmak amacıyla kurumsal kapasite geliştirilecektir.					
HEDEF-3.3	Kurum personelinin mesleki gelişimlerinin artırılması sağlanacaktır.					
Performans Göstergeleri	Plan Dönemi Başlangıç Değeri	2024	2025	2026	2027	2028
PG 3.3.1 Hizmet içi eğitim alan yönetici sayısı	2	3	3	3	3	4
PG 3.3.2 Hizmet içi eğitim alan öğretmen sayısı	10	11	18	20	24	28
PG 3.3.3 Uzaktan hizmet içi eğitime katılan öğretmen sayısı	12	15	17	21	24	26
PG 3.3.4 Ulusal ve uluslararası projelere katılım sağlayan öğretmen sayısı	1	2	2	3	3	4
Stratejiler	<p>S1 Okul yöneticilerinin ve öğretmenlerin mesleki gelişim ihtiyaçları tespit edilerek bu ihtiyaçları gidermeye yönelik bir mesleki gelişim planı hazırlanacaktır.</p> <p>S2 Bakanlık, diğer kurum ve kuruluşlarla yapılan iş birlikleri kapsamında yardımcı personelin görev alanı ile ilgili iş başı eğitim almaları sağlanacaktır.</p> <p>S3 Okul öğretmenlerinin alanlarında mesleki gelişimlerini ve öğretmenlik yeterliklerini geliştirmek için mahalli ve merkezi düzeyde eğitim almaları sağlanacaktır.</p> <p>S4 Okul yöneticilerinin ve öğretmenlerin dijital platformlar aracılığıyla verilen eğitimlere katılmaları teşvik edilecektir.</p> <p>S5 Okul personelinin motivasyon, iş doyum ve kurumsal bağlılık düzeylerini artıracak çalışmalar yapılacaktır.</p>					

V. BÖLÜM: MALİYETLENDİRME

Tablo 23. 2024-2028 Stratejik Planı Faaliyet/Proje Maliyetlendirme Tablosu

	2024	2025	2026	2027	2028	Toplam Maliyet
Amaç 1	1000	1500	2000	2500	3000	6000
Hedef 1.	1000	1500	2000	2500	3000	6000
Amaç 2	1000	1500	2000	2500	3000	6000
Hedef 2	1000	1500	2000	2500	3000	6000
Amaç 3	1000	1500	2000	2500	3000	6000
Hedef 3	1000	1500	2000	2500	3000	6000
Amaç 4	1000	1500	2000	2500	3000	6000
Hedef 4	1000	1500	2000	2500	3000	6000
Genel Yönetim Giderleri	8000	12000	16000	20000	24000	80000
TOPLAM						

VI. BÖLÜM: İZLEME VE DEĞERLENDİRME

Okulumuz Stratejik Planı izleme ve değerlendirme çalışmalarında 5 yıllık Stratejik Planın izlenmesi ve 1 yıllık gelişim planının izlenmesi olarak ikili bir ayrıma gidilecektir. Stratejik planın izlenmesinde 6 aylık dönemlerde izleme yapılacak denetim birimleri, il ve ilçe millî eğitim müdürlüğü ve Bakanlık denetim ve kontrollerine hazır halde tutulacaktır. Yıllık planın uygulanmasında yürütme ekipleri ve eylem sorumlularıyla aylık ilerleme toplantıları yapılacaktır. Toplantıda bir önceki ayda yapılanlar ve bir sonraki ayda yapılacaklar görüşülüp karara bağlanacaktır.

Tablo 24. İzleme ve Değerlendirme Şablonu-1

İzleme Değerlendirme Dönemi	Gerçekleştirilme Zamanı	İzleme Değerlendirme Dönemi Süreç Açıklaması	Zaman Kapsamı
Birinci İzleme-Değerlendirme Dönemi	Her yılın Temmuz ayı içerisinde	İzleme ve değerlendirme ekibi tarafından hedeflerin gerçekleşme durumlarına ilişkin verilerin toplanması Göstergelerin gerçekleşme durumları hakkında hazırlanan raporun İlçe Milli Eğt. sunulması	Ocak-Temmuz dönemi
İkinci İzleme-Değerlendirme Dönemi	İzleyen yılın şubat ayı sonuna kadar	İzleme ve değerlendirme ekibi tarafından hedeflerin yıl sonu gerçekleşme durumları, varsa gösterge hedeflerinden sapmalar ve bunların nedenleri üst yönetici başkanlığında ilgili yöneticiler ile birlikte değerlendirilerek gerekli tedbirlerin alınması	Tüm yıl

Tablo 25. İzleme ve Değerlendirme Şablonu-2

2024-2025 Eğitim Öğretim Yılı Stratejik Plan İzleme ve Değerlendirme Tablosu					
A1	Öğrencilerin öğrenmesi, gelişmesi ve büyümesi için fırsatları genişletmek amacıyla okul, aile ve toplum arasında güçlü bağlantılar geliştirilecektir.				
H1.1	Öğrenci başarısını desteklemek için ailelere eğitim verilecektir.				
Hedef 1.1 Performansı	% 88*				
Sorumlu Birim	Okul yönetim kadrosu				
Performans Göstergesi	Hedefe Etkisi (%)	Plan Dönemi Başlangıç Değeri *(A)	İzleme Dönemindeki Yıl Sonu Hedeflenen Değer (B)	İzleme Dönemindeki Gerçekleşme Değeri (C)	Performans (%) (C-A)/(B-A)
PG 1.1.1 Her dönem sınıf velilerine yönelik düzenlenen etkinlik sayısı	60	0	1	1	100
PG 1.1.2 En az bir aile eğitimi alan veli oranı (yüzde)	40	25	75	60	70
Hedefe İlişkin Değerlendirmeler					

2024-2025 eğitim öğretim yılında PG 1.1.1 için performansın %100 oranında gerçekleştiği görülmektedir.

2024-2025 eğitim öğretim yılında PG 1.1.2 için performansı %70 oranında gerçekleştiği göz önünde bulundurularak ailelerin eğitim faaliyetlerine katılımının artırılması için sınıf rehber öğretmenleri aracılığıyla telefon görüşmeleri yapılması planlanmıştır.

* 2024-2028 dönemini kapsayan stratejik plan için 2023 yılsonu değeridir.

**Her yılın ilk altı ayında, ilgili hedefe ait performans göstergelerinin performans düzeyi dikkate alınarak izlemenin yapıldığı yılın sonu itibarıyla hedeflenen değere ulaşıp ulaşılamayacağını analizi yapılır. Hedeflene değere ulaşılmasını engelleyecek hususlar ve riskler varsa değerlendirilir. Hedeflenen değere ulaşılmasını sağlayacak temel tedbirler kısaca yer verilir.

EKLER:

Tablo 26. Okul Paydaş Tablosu

PAYDAŞLAR	İÇ PAYDAŞLAR	DİŞ PAYDAŞLAR	YARARLANICI		
	Çalışanlar, Birimler	Temel ortak	Stratejik ortak	Tedarikçi	Müşteri, hedef kitle
Millî Eğitim Bakanlığı		√			
Valilik					
Milli Eğitim Müdürlüğü Çalışanları		√			
İlçe Milli Eğitim Müdürlükleri		√			
Okullar ve Bağlı Kurumlar		√			
Öğretmenler ve Diğer Çalışanlar					
Öğrenciler ve Veliler	√				
Okul Aile Birliği	√				
Üniversite			0		
Özel İdare				0	
Belediyeler			0		
Güvenlik Güçleri (Emniyet, Jandarma)		√			
Bayındırlık ve İskân Müdürlüğü				0	
Sosyal Hizmetler Müdürlüğü			0		
Gençlik ve Spor Müdürlüğü		√			
Muhtarlık		√			
İşveren kuruluşlar				0	
Sivil Toplum Kuruluşları			0		
Turizm Uygulama otelleri			0		

√ : Tamamı 0 : Bir kısmı

Tablo 27. Paydaş Önceliklendirme Matrisi

Paydaş	İç Paydaş	Dış Paydaş	Yararlanıcı (Müşteri)	Neden Paydaş?	Önceliği
MEB		√		Bağlı olduğumuz merkezi idare	1
Öğrenciler			√	Hizmetlerimizden	1
Özel İdare		√		Tedarikçi mahalli idare	1
STK		0		Amaç ve hedeflerimize ulaşmak iş birliği	..

Tablo 28. Yararlanıcı Ürün/Hizmet Matrisi

Ürün/Hizmet	Eğitim-Öğretim (Örgün- Yaygın)	Yatılılık-Bursluluk	Nitelikli İş Gücü	AR-GE, Projeler, Danışmanl	Altyapı, Donatım Yatırım	Yayın	Rehberlik, Kurs, Sosyal etkinlikler	Mezunlar (Öğrenci)	Ölçme- Değerlendirme
Yararlanıcı									
Öğrenciler	√	0			√	√	√		
Veliler							√		
Üniversiteler			0	0				√	
Medya			0	0					
Uluslararası kuruluşlar				0		0			
Meslek Kuruluşları									
Sağlık kuruluşları			0						
Diğer Kurumlar								0	
Özel sektör			√	0			0		

√ : Tamamı 0: Bir kısmı

Paydaş Anketleri

Aşağıda verilen anketler, okul/kurumlara örnek olması bakımından rehber eklemiştir. Anket içerikleri, okul/kurum türüne ve yapısına göre değişiklik göstermelidir.

Sevgili Öğrencimiz;

- Bu anketin amacı, okul hakkındaki görüşlerini toplamaktır.
- Bu anket, kimlik bilgileri girilmeden yapılmalıdır.
- Okul hakkında görüşlerini yansıtan kutuya “X” işareti koyarak neler düşündüğünü öğrenmemize yardımcı olabilirsin.
- Anketimize katıldığın için teşekkür ederiz.

Tablo 29. Öğrenci Anketi Sonuçları:

Sıra No	MADDELER	KATILMA DERECESESİ				
		Katılıyorum	Kesinlikle	Katılıyorum	Kararsızım	Katılıyorum
1	Okulda kendimi güvende hissediyorum.	%80	%10	%5	%3	%2
2	Okul temiz ve hijyeniktir.	%75	%10	%10	%3	%2
3	Okulun fiziki koşullarını yeterlidir.	%88	%10	%5	%5	%2
4	Okul, yeni kabul edilen çocuklara uygun desteği sağlar.	%85	%10	%3	%1	%2
5	Farklı kültürlerden gelen öğrencilerin bu okulda memnuniyetle karşılanacağını düşünüyorum.	%90	%5	%5	%3	%2
6	Öğretmenlerime ihtiyaç duyduğumda kolaylıkla görüşebilirim.	%65	%20	%5	%3	%2
7	Okul müdürüne ihtiyaç duyduğumda kolaylıkla görüşebilirim.	%87	%13	%5	%3	%2
8	Okul rehberlik servisinden ihtiyaçlarım doğrultusunda faydalanabiliyorum.	%83	%7	%4	%3	%3
9	Okul kişisel hedefler belirlememde ve bu hedeflere ulaşmamda yeterli rehberlik ediyor.	%80	%10	%6	%2	%2

10	Okulumda yer almam için birçok fırsat var.	%90	%7	%1	%1	%1
11	Okul bana yeterli ders dışı etkinlik olanakları sunuyor.	%80	%7	%5	%4	%4
12	Okul kulüpleri amacına uygun şekilde gelişimime katkı sağlıyor.	%80	%10	%6	%3	%1
13	Öğretmenlerim sınıfta adil kurallara sahipler ve tarafsızlar.	%89	%5	%2	%3	%1
14	Öğretmenlerim beni daha iyi performans göstermem için teşvik ediyor.	%85	%10	%3	%1	%2
15	Öğretmenlerim derslerin işlenişinde farklı ve ilgi çekici yöntemler kullanır.	%87	%13	%5	%3	%2
16	Sınav ve ödevlerin beni değerlendirmek için adil ve yeterli olduğunu düşünüyorum.	%83	%7	%4	%3	%3
17	Okulda düzenlenen sanatsal ve kültürel faaliyetler yeterlidir.	%80	%10	%6	%2	%2
18	Okulda öğrencilerin görüşleri dikkate alınır.	%80	%10	%5	%3	%2
19	Okul kantininde yeterli ve sağlıklı yiyecekler var.	%75	%10	%10	%3	%2
20	DYK'leri yeterli buluyorum.	%88	%10	%5	%5	%2

Kıymetli Öğretmenimiz;

- Bu anketin amacı, okul/kurum çalışmalarını hakkındaki görüşlerinizi almaktır.
- Bu ankette kimlik bilgileri yer almaz.
- Lütfen okul hakkındaki görüşlerinizi en iyi yansıtan kutuya “X” işareti koyarak belirtiniz.
- Anketimize katıldığınız için teşekkür ederiz.

Tablo 30. Öğretmen Anketi Sonuçları:

Sıra No	MADDELER	KATILMA DERECESESİ				
		Katılıyorum	Kesinlikle Katılıyorum	Kararsızım	Kısmen Katılıyorum	Katılmıyorum
1	Okulun misyonu ve vizyonunu tam olarak anlıyorum.	%87	%8	%3	%1	%1
2	Okulda eğitim ve yönetim kalitesi sürekli olarak gelişiyor.	%95	%2	%1	%1	%1
3	Okul temiz ve hijyeniktir.	%85	%10	%2	%1	%2
4	Okul, öğrencilerin ve personelin güvenliğini sağlamak için uygun güvenlik önlemleri alır.	%85	%9	%3	%1	%2
5	Okul, yeni kabul edilen öğrencilere uygun desteği sağlar.	%86	%4	%5	%3	%2
6	Okulumuz mesleki yeterliliğimizi geliştirmek için eğitim fırsatları sunuyor.	%70	%20	%5	%2	%3
7	Okul yönetimimiz öğretmenleri etkin bir şekilde yönlendirir.	%85	%8	%4	%1	%2
8	Okulumuz, öğrencilerin öğrenme ilgisini uyandıracak bir öğrenme ortamı oluşturmuştur.	%87	%7	%3	%1	%2
9	Etkili bir öğretmen olmak için ihtiyaç duyduğum kaynaklara erişimim var.	%80	%10	%4	%4	%2
10	Bana sunulan kaynakları kullanmak için gerekli eğitime sahibim.	%90	%5	%1	%3	%1
11	Okulumuzun, farklı ihtiyaçları olan öğrencileri desteklemek için etkin bir politikası vardır.	%83	%7	%5	%2	%3

12	Okulumuz müfredat uygulamasını etkin bir şekilde izler.	%90	%5	%2	%2	%1
13	Okulumuz, velilere uygun etkinlikler düzenlemektedir.	%84	%7	%5	%3	%1
14	Diğer öğretmenlerle iş birliği yaparım.	%90	%5	%1	%3	%1
15	Okul personeli arasında dostane bir ilişki sürdürülür.	%87	%7	%3	%1	%2
16	Takım ruhumuz ve moralimiz yüksek.	%83	%7	%5	%2	%3
17	Okulumuza aidiyet hissediyorum.	%86	%4	%5	%3	%2

Kıymetli Velimiz;

- Bu anketin amacı, okul/kurum çalışmaları hakkındaki görüşlerinizi almaktır.
- Bu ankette kimlik bilgileri yer almaz.
- Lütfen okul/kurum hakkındaki görüşlerinizi en iyi yansıtan kutuya “X” işareti koyarak belirtiniz.
- Anketimize katıldığınız için teşekkür ederiz.

Tablo 31. Veli Anketi Sonuçları:

Sıra No	MADDELER	KATILMA DERECEŚİ				
		Katılıyorum	Kesinlikle Katılıyorum	Kararsızım	Kısmen Katılıyorum	Katılmıyorum
1	Okulun misyonu ve vizyonunu tam olarak anlıyorum.	%88	%8	%2	%1	%1
2	Okulda eğitim ve yönetim kalitesi sürekli olarak geliyor.	%90	%5	%2	%2	%1
3	Okul temiz ve hijyeniktir.	%90	%5	%2	%1	%2

4	Okul, öğrencilerin ve personelin güvenliğini sağlamak için uygun güvenlik önlemleri alır.	%85	%8	%4	%1	%2
5	Okul, yeni kabul edilen öğrencilere uygun desteği sağlar.	%87	%6	%5	%1	%1
6	Okul, çocuğumun okumaya olan ilgisini geliştirmesine yardımcı olabilir.	%90	%6	%2	%1	%1
7	Okul çocuğumun öğrenme ilgisini güçlendiriyor.	%80	%9	%7	%2	%2
8	Okul çocuğumun ahlaki gelişimini teşvik edebilir.	%42	%25	%23	%5	%5
9	Okulda kullanılan değerlendirme yöntemleri çocuğumun gelişimini tüm yönleriyle anlamama yardımcı oluyor.	%87	%7	%2	%3	%1
10	Okul, çocuğumun öğrenme performansı ve gelişimi hakkında beni iyi bilgilendiriyor.	%82	%9	%4	%3	%2
11	Okul çocuğuma duygusal rahatsızlık ve öğrenme güçlükleri ile karşılaştığında yeterli desteği ve rehberlik sağlar.	%83	%7	%5	%2	%3
12	Öğretmenlerin benimle iletişim kurma yöntemlerinden memnunum.	%75	%15	%5	%2	%3
13	Herhangi bir problem durumunda müdür endişelerime cevap veriyor.	%77	%12	%5	%3	%3
14	Okulda, velilerin ihtiyaçlarına uygun eğitim faaliyetleri düzenlenir.	%90	%6	%2	%1	%1
15	Okul, çocukların gelişimini desteklemek için velilerle iyi bir ilişki kurar.	%80	%9	%7	%2	%2
16	Okul, aktif veli katılımını teşvik eder.	%42	%25	%23	%5	%5
17	Okulun veli etkinliklerine aktif olarak katılırım.	%87	%7	%2	%3	%1
18	Bir veli olarak okula aidiyet hissediyorum.	%82	%9	%4	%3	%2
19	Çocuğumun ev ödevlerini tamamlamasını sağlarım.	%83	%7	%5	%2	%3
20	Çocuğumu okumaya teşvik ederim.	%88	%8	%2	%1	%1
21	Çocuğumun her gün okula gitmesini sağlarım.	%90	%5	%2	%2	%1
22	Çocuğumun eğitiminde aktif bir ortağım.	%90	%5	%2	%1	%2



T.C.
TUŞBA KAYMAKAMLIĞI
İlçe Milli Eğitim Müdürlüğü



Sayı : 67562675-602.04-110125591

Konu : Stratejik Plan

MÜDÜRLÜK MAKAMINA

5018 sayılı Kamu Malî Yönetimi ve Kontrol Kanunu'nun "Stratejik planlama ve performans esaslı program bütçe" başlıklı 9. maddesi gereğince kamu idareleri; kalkınma planları, Cumhurbaşkanlığı tarafından belirlenen politikalar, programlar, ilgili mevzuat ve benimsedikleri temel ilkeler çerçevesinde geleceğe ilişkin misyon ve vizyonlarını oluşturmak, stratejik amaçlar ve ölçülebilir hedefler saptamak, performanslarını önceden belirlenmiş olan göstergeler doğrultusunda ölçmek ve bu sürecin izleme ve değerlendirmesini yapmak amacıyla katılımcı yöntemlerle stratejik plan hazırlamaktadır.

Bu kapsamda Müdürlüğümüz Okul/Kurumları 2024-2028 yıllarını kapsayan stratejik plan çalışmalarını tamamlamıştır. Makamlarınızca da uygun görüldüğü takdirde İlçemize bağlı Okulu/Kurumların incelenen 2024-2028 Stratejik Planının 2024 yılı itibariyle uygulamaya konulması hususunu olurlarınıza arz ederim.

OLUR

Muhlis CEYLANI
İlçe Milli Eğitim Müdürü

